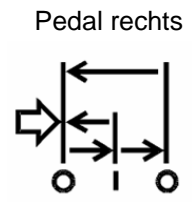
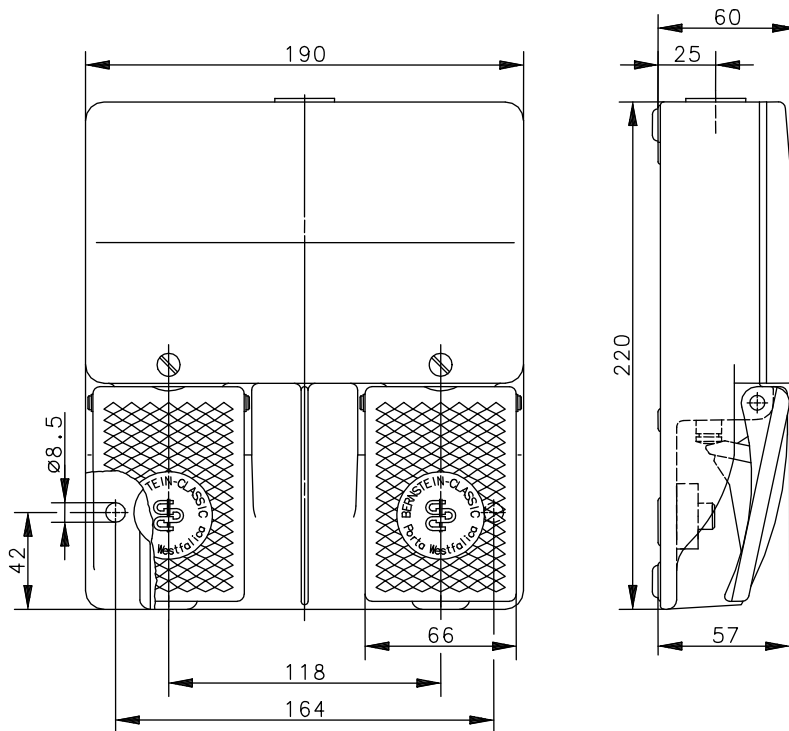


### Baureihe F2

Typbezeichnung **F2-U1Z/ZSD**

Artikelnummer **6062500561**



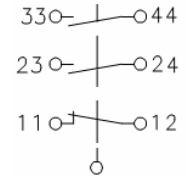
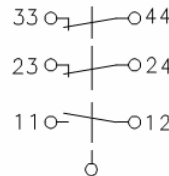
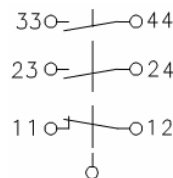
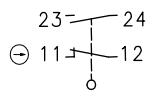
Schaltsymbol

Pedal links

Pedal rechts  
1. Stellung  
AUS-Stellung

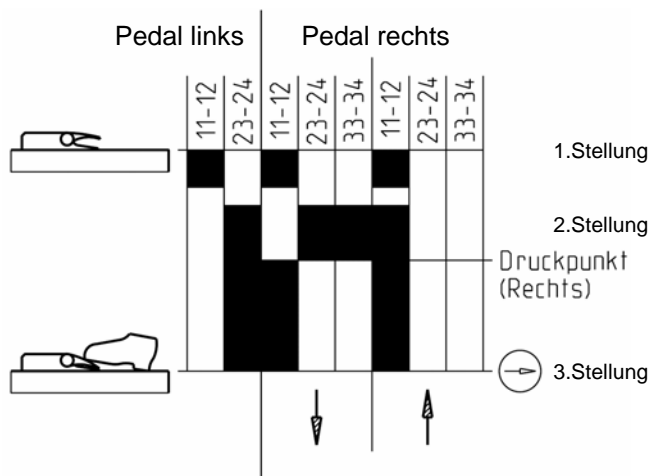
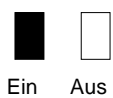
2. Stellung  
EIN-Stellung

3. Stellung  
AUS-Stellung



Zum Erreichen der 3. Stellung muss der Druckpunkt überwunden werden.

Schaltdiagramm



Dieses Dokument wird nicht Vertragsgrundlage; die darin enthaltenen Angaben stellen keine Beschreibungen zu erwartender Beschaffenheiten dar, so dass eine Sachmängelhaftung wegen eventueller Abweichungen der tatsächlichen von der hier beschriebenen Beschaffenheit ausgeschlossen ist. Änderungen bleiben vorbehalten.

Ausgabedatum : 20.07.2012 / Blatt 1 von 3  
Dokument : 6062500561\_de / Stand : 1 / 2034-12

Elektrische Daten		
Bemessungsisolationsspannung	$U_i$	250 V
Konv. thermischer Strom	$I_{the}$	5 A
Bemessungsstoßspannungsfestigkeit	$U_{imp}$	2,5 KV
Bemessungsbetriebsspannung	$U_e$	240 V AC und 24 V DC
Gebrauchskategorie		AC15: 240 V AC, 1,5 A 50-60 Hz DC13: 24 V DC, 1,0 A
Zwangsöffnung	⊖	nach IEC/EN 60947-5-1, Anhang K
Kurzschlusschutzeinrichtung		D-Sicherung 4 A gG
Schutzklasse		I

Mechanische Daten		
Gehäuse		AL-Druckguss
Deckel		AL-Druckguß
Betätigungselemente		Fußhebel (PA)
Umgebungstemperatur		Arbeitstemperaturbereich: -10°C bis +50°C Lagertemperaturbereich: -25°C bis +70°C
Kontaktart (Pedal links)		1 Öffner, 1 Schließer (Zb)
(Pedal rechts)		1 Öffner, 2 Schließer (Zb)
Schaltkraft (Pedalmitte) (Pedal links)		10 N
(Pedal rechts) 1.Stellung		10 N
2.Stellung		25 N
Druckpunkt (Pedal rechts)		≈ 200 N
Mechanische Lebensdauer (Pedal links)		10x10 <sup>6</sup> Schaltspiele
Abfolge der Schaltstellungen (Pedal rechts): 1 – 2 – 1		10x10 <sup>6</sup> Schaltspiele
oder: 1 – 2 – 3 – 1		1 x 10 <sup>6</sup> Schaltspiele
Schalzhäufigkeit (Pedal links)		max. 50/min
(Pedal rechts)		max. 30/min
Befestigung		2 Schrauben M8
Anschlussart		Kontaktschrauben M3,5
Anzahl der Anschlüsse		10
Schutzleiteranschlüsse		2 x M4
Leiterquerschnitte		Eindrätzig 0,5 – 1,5 mm <sup>2</sup> Litze mit Aderendhülse 0,5 – 1,5 mm <sup>2</sup>
Kabeleinführung		1 x M20 x 1,5
Gewicht mit Unfallschutzhaube		ca. 2,3 kg
Schutzart		IP67 nach IEC/EN 60529

Kennzahlen für Sicherheitstechnik	
B10d - Wert	1 x 10 <sup>5</sup>

Vorschriften	
	VDE 0660 T100, DIN EN 60947-1, IEC 60947-1
	VDE 0660 T200, DIN EN 60947-5-1, IEC 60947-5-1
	DIN EN 61326-3-1
	EN 13849

EG-Konformität	
	nach Richtlinie 2006/95/EG

Zulassung	
	DGUV
	cUL <sub>us</sub>

Dieses Dokument wird nicht Vertragsgrundlage; die darin enthaltenen Angaben stellen keine Beschreibungen zu erwartender Beschaffenheiten dar, so dass eine Sachmängelhaftung wegen eventueller Abweichungen der tatsächlichen von der hier beschriebenen Beschaffenheit ausgeschlossen ist. Änderungen bleiben vorbehalten.

Ausgabedatum : 20.07.2012 / Blatt 2 von 3  
Dokument : 6062500561\_de / Stand : 1 / 2034-12

### Funktion (Pedal rechts)

Arbeitskontakte: 23 – 24, 33 – 44; Meldekontakt: 11 – 12

- Stellung 1: AUS-Stellung der Arbeitskontakte (Pedal ist nicht gedrückt)
- Stellung 2: Ein-Stellung der Arbeitskontakte (Pedal ist bis zum Druckpunkt gedrückt)
- Stellung 3: AUS-Stellung der Arbeitskontakte (Pedal ist voll gedrückt)

Wenn der Drei-Stellungs-Zustimmschalter gedrückt in Stellung 2 ist, kehrt er in Stellung 1 zurück, wenn er losgelassen wird. Der Drei-Stellungs-Zustimmschalter wechselt von Stellung 2 in Stellung 3, wenn er über den Widerstand des Druckpunktes betätigt wird.

Das Betätigen der Arbeitskontakte erfolgt dabei über eine Zwangsöffnung.

Sobald das Pedal nicht mehr gedrückt wird, kehrt der Drei-Stellungs-Zustimmschalter wieder in Stellung 1 zurück.

Im Rückhub bleiben die Arbeitskontakte geöffnet.

### Bemerkungen

Angegebene Schutzart (IP-Code) gilt nur bei geschlossener Unfallschutzhaube und Verwendung einer mindestens gleichwertigen Kabelverschraubung mit entsprechendem Kabel.