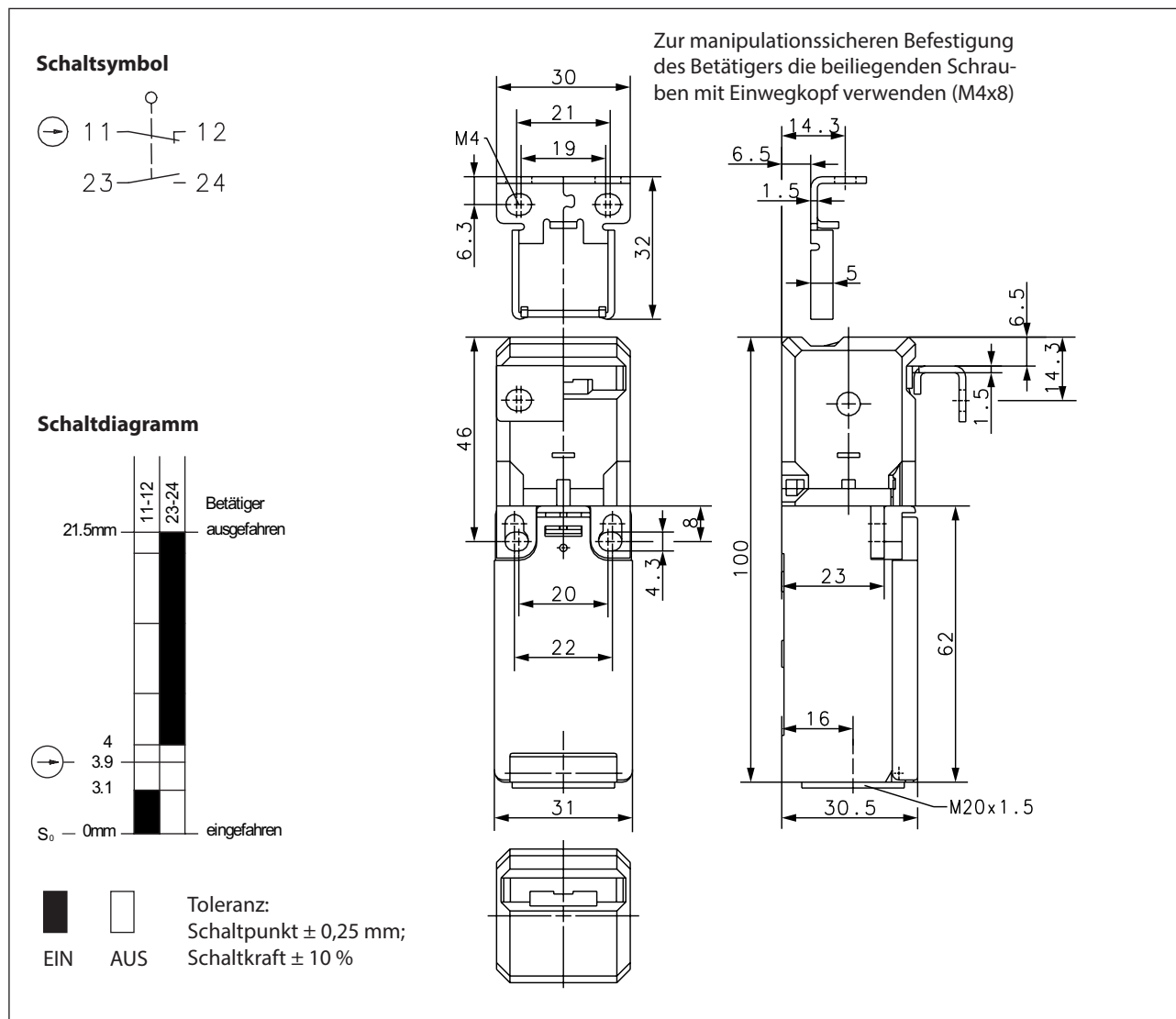


Sicherheitsschalter

Baureihe SKI – mit getrenntem Betätiger

Typbezeichnung **SKI-U1Z M3 SW NORM**

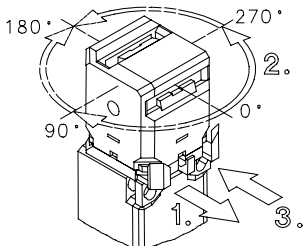
Artikelnummer **6116819121**



Elektrische Daten		
Bemessungsisolationsspannung	U_i	250 V AC
Konv. thermischer Strom	I_{the}	10 A
Gebrauchskategorie		AC-15, U_e/I_e 240 V / 3 A DC-13, U_e/I_e 24 V / 4 A
Zwangsöffnung	\ominus	nach IEC/EN 60947-5-1, Anhang K
Kurzschlusschutzeinrichtung		Schmelzsicherung 10 A gG
Schutzklasse		II, schutzisoliert
Elektrische Lebensdauer (90%)		$8,0 \times 10^5$ Schaltspiele (bei DC-13; 24V; $I_{e2} = 1,0A$ bei Häufigkeit 60/min)

Mechanische Daten	
Gehäuse	Thermoplast, glasfaserverstärkt (UL 94-V0)
Deckel	Thermoplast, glasfaserverstärkt (UL 94-V0)
Betätigung	Separater Betätiger (St-Niro)
Auszugskraft	10 N
Umgebungstemperatur	-30 °C ... +80 °C
Kontaktart	1 Öffner, 1 Schließer (Zb)
Mechanische Lebensdauer	1 x 10 ⁶ Schaltspiele
Schalhäufigkeit	≤ 30 / min.
Befestigung	Schalter 2 x M4 Betätiger 2 x M4
Anschlussart	4 Schraubanschlüsse (M3,5)
Leiterquerschnitte	Eindrätig 0,5 ... 1,5 mm ² oder Litze mit Aderendhülse 0,5 ... 1,5 mm ²
Kabeleinführung	1 x M20 x 1,5
Gewicht	≈ 0,12 kg
Einbaulage	beliebig
Schutzart	IP65 nach IEC/EN 60529

Kennzahlen für Sicherheitstechnik	
B10 _a - Öffner	2 x 10 ⁶ Schaltspiele (bei DC-13; 24 V; I _{e2} = 0,1 A)
B10 _a - Öffner	1,9 x 10 ⁶ Schaltspiele (bei DC-13; 24 V; I _{e2} = 1,0 A bei Häufigkeit 60/min)
B10 _a - Schließer	0,5 x 10 ⁶ Schaltspiele (bei DC-13; 24 V; I _{e2} = 0,1 A)

Anfahrmöglichkeiten	
<p>Nach Hervorziehen der Spange (1.) lässt sich die Betätigungseinrichtung um jeweils 90° schwenken (2.), so dass 8 Anfahrrichtungen möglich sind.</p> <p>Zur Drehsicherung des Kopfes und Montage, Spange andrücken (3).</p>	

Vorschriften	
	DIN EN 60947-5-1
	DIN EN ISO 13849-1
	DIN EN ISO 14119-1

EG-Konformität	
	nach Richtlinie 2006/42/EG (Maschinenrichtlinie)

Zulassungen	
	TÜV Rheinland, Product Safety
	cCSA _{US} A300 (same polarity)
	CCC

Bemerkungen

Angegebene Schutzart (IP-Code) gilt nur bei geschlossenem Deckel und Verwendung einer mindestens gleichwertigen Kabelverschraubung mit entsprechendem Kabel.

Das Schaltgerät darf nicht als Anschlag verwendet werden.

Bei Radiusbetätigung kann sich die mechanische Lebensdauer verringern.

Mindestradien gelten für Drehpunkt auf Höhe Gehäuseoberkante S_0 .

Nicht benötigter Haubenschlitz kann durch Rasteinsatz verschlossen werden.

